

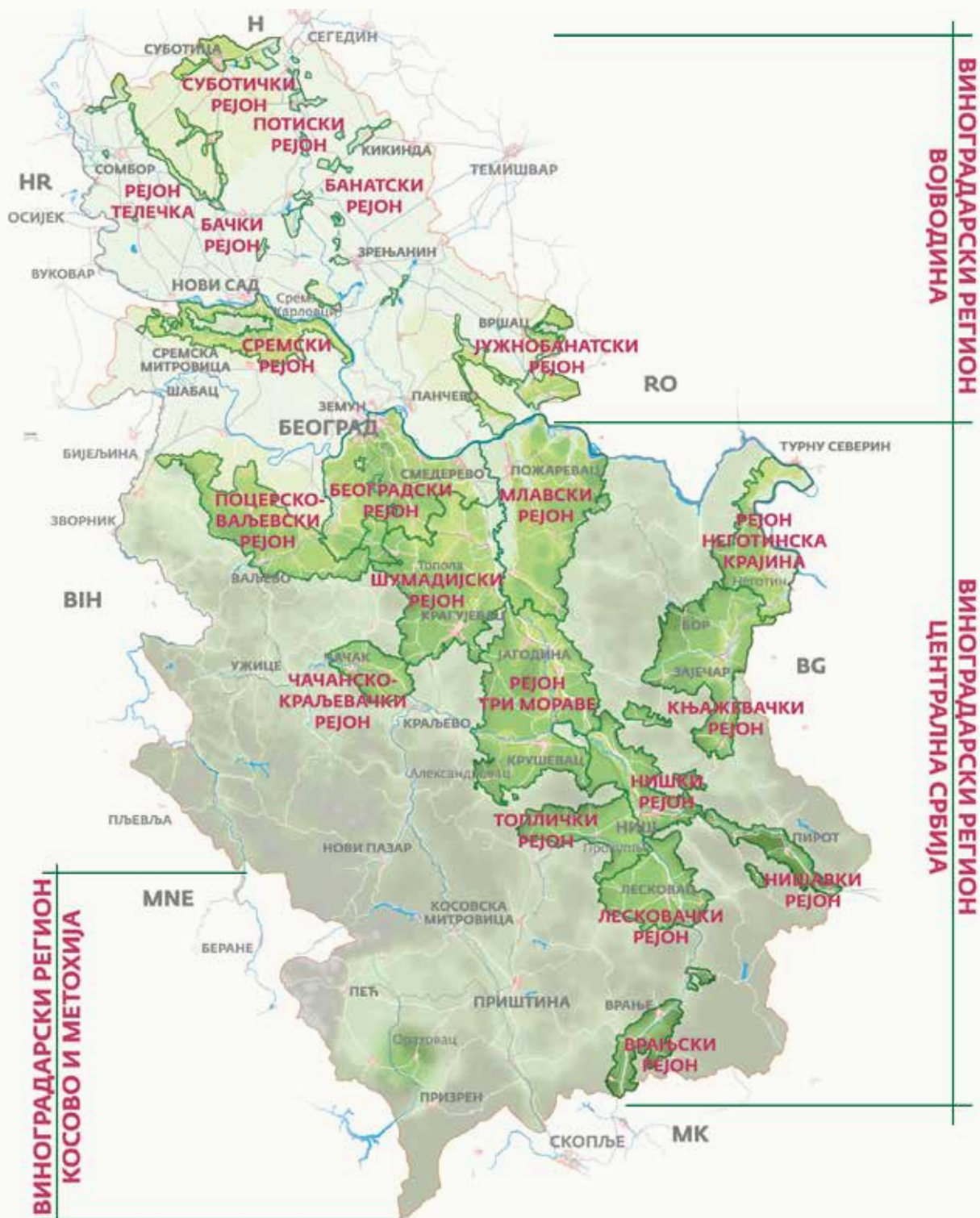


# Србија Пућеви вина



ТУРИСТИЧКА  
ОРГАНИЗАЦИЈА  
СРБИЈЕ  
[www.srbija.travel](http://www.srbija.travel)

## Виноградарски региони и рејони Србије



# Србија на винској мапи Европе

Производња вина у Србији има хиљадугодишњу традицију. Током дуге историје виноградарство и винарство имали су периоде успона и падова. Златно доба за вино на територији садашње централне Србије везује се за доба српске династије Немањића, између 12. и 14. века, а у северним деловима – равничарским, изнад река Сава и Дунав – за време Хабзбуршке монархије, у 18. и 19. веку. Крајем 19. и почетком 20. века Србија је извозила вино широм Европе и освајала интернационалне награде на винским такмичењима и изложбама. У другој половини 20. века била је највећи произвођач вина у Југославији, која се седамдесетих година налазила међу осам највећих произвођача вина у свету. Пред сам крај минулог века, гигантске винарије, које су до тада имале монопол у производњи, почеле су да пропадају и многе од њих су престале да раде. Истовремено, драстично су смањене површине под виновом лозом.

У последњих петнаест година, у Србији виноградарство и винарство доживљавају праву ренесансу. Обновљени су многобројни стари и засађени нови виногради и формирано више од три стотине винарија које производе преко хиљаду различитих вина. Што је најважније, на тржишту су се појавила нова домаћа квалитетна вина и вина врхунског квалитета с контролисаним географским пореклом. Колико су виноградарство и винарство распрострањени и колико су значајна привредна грана најбоље илуструју подаци да се производњом грожђа у Србији бави више од 80.000 пољопривредних газдинстава и да је под виноградима више од 25.000 хектара.

## Садржај

1. Вински туризам .....	2
2. Виноградарска Србија .....	3
3. Централна Србија .....	5
4. Војводина .....	25
5. Косово .....	37

# Вински туризам

Србија дефинитивно постаје винска дестинација. Три винска региона: Војводина, централна Србија и Косово, у оквиру којих су двадесет и два рејона, односно седамдесет седам виногорја и више виноградарских оаза, са свим својим разноликостима, нуде исто толико различитих, особених, атрактивних и за сва чула угодних садржаја.

Захваљујући веома повољним и разноврсним климатским, географским и земљишним условима, у Србији се гаје разноврсне винске сорте од којих се производи импозантна лепеза вина. У Војводини преовладавају бела, а у централној Србији и на Косову и Метохији црвена вина. Ако се иде од севера према југу, у Суботичко-хоргошкој пешчари сусрећу се вина с песка, старе и нове, аутохтоне и популарне светске сорте. Југоисточно, у јужном Банату, доминирају беле сорте. Дунав, који на својим обалама ствара специфичну микроклиму, због чега дуж читавог тока важи као једно од најбољих подручја за производњу вина у Европи, повезује неколико важних винских рејона: Фрушку гору, Београдски рејон и источну Србију. Још јужније је Шумадија, која дуже од једног века предњачи у производњи светских сорти. Насупрот томе, у Жупи – Рејону три Мораве, доминирају старе, аутохтоне винске сорте.

Носиоци производње квалитетних и врхунских вина са заштићеним географским пореклом су мале и средње винарије, чији се број последњих година убрзано повећава. Многе винарије, поред винограда и савремених подрума, поседују просторије за дегустацију и продају вина, а у оквиру винских подрума све је више ресторана и, последњих година, смештајних капацитета. Будући да су подруми и виногради отворени за организоване посете, винари госте, уз своја најбоља вина, дочекују с локалним и националним кулинарским специјалитетима. Гости, осим тога, могу да посете бројне локалне културне и историјске знаменитости и да уживају у изванредним природним лепотама, којима обилују сви крајеви Србије.

Ова брошура је својеврсни водич кроз винске регије, рејоне и виногорја Србије и, пре свега, водич кроз вина Србије. У брошури се спомињу појмови којима се прецизирају квалитет вина и географска заштита које је потребно објаснити.

Према начину производње и карактеристикама, вина се деле на: класична, пенушава, дезертна, ојачана и ароматична и аперитивна вина. Класична вина се разликују по боји и деле се на: бела, црвена и розе вина. У тој трећој групи су и традиционално вино ружица, које је карактеристично за централну Србију, и шилер вина, произведена од црних сорти грожђа по

технологији за бела вина, која су карактеристична за северне, равничарске делове Србије.

Према садржају шећера, вина се деле на: сува, полусува, полуслатка и слатка вина. Према квалитету, начину производње и врсти виноградарског подручја, вина се разврставају у две категорије: стона вина и вина с географским пореклом, која чине регионална и квалитетна вина. Квалитетна вина с географским пореклом могу да буду квалитетна вина с контролисаним географским пореклом и квалитетом или врхунска вина с контролисаним и гарантованим географским пореклом и квалитетом.

Позивамо вас да пробате вина широм Србије у подрумима у којима настају, да их дегустирате у друштву и под стручним вођством оних који их праве и да, при томе, чујете занимљиве приче о вину и винској традицији сваког краја и подрума. Истовремено, упарите укусе тих вина са веома разноврсном домаћом кухињом. Доћи у Србију, обићи српске винограде и подруме и пробати српска вина савим је нови – вински изазов.

# Виноградарска Србија

У последњих двадесет година у виноградарству Србије дошло је до квалитативног напретка. Уводе се нове технологије, користи се квалитетан, селекционисан и сертификован садни материјал, посебна пажња се посвећује избору сорти и све је заступљенија органска производња грозђа и вина. Такође, осавремењава се технологија прераде, уз праћење светских трендова, набавља квалитетна винарска опрема и уводе савремени технолошки поступци. Као резултат свега тога, српски винари су постигли завидан ниво квалитета вина која су у систему географског порекла.

Поред интернационалних винских сорти, које преовладавају у српским виноградима, све су популарније старе, аутохтоне сорте грозђа, од којих се комбинацијом традиционалне и савремене технологије производе не само стона већ и квалитетна вина и вина врхунског квалитета. Прокупац и тамјаника бела, у централној Србији, и кевединка или ружица црвена и сланкаменка, у Војводини, одвајкада веома заступљене аутохтоне сорте, једно време су биле запостављене, али се враћају у српске винограде. Све су актуелније сорте кадарка или скадарка, тамјаника црна, зачинак, португизер и франковка од црвених, док од белих сорти највише интересовања има за смедеревку, мускат крокан, креацу и багрину.

У другој половини прошлог века на огледним пољима Пољопривредног факултета у Новом Саду, Пољопривредног факултета у Београду и у Центру за виноградарство и винарство у Нишу створен је већи број винских сорти као резултат побољшања производних карактеристика старих аутохтоних сорти њиховим укрштањем са квалитетним интернационалним сортама. Од новонасталих, највише је засађено белих сорти: неопланта, жупљанка, морава и петра, и од црвених пробус и руменка.





# Виноградарски регион Централна Србија

Виноградарски регион централна Србија обухвата највећи – средишњи, претежно брдовити део јужно од Саве и Дунава. Почеци организованог бављења виноградарством везују се за римског цара Марка Аурелија Проба (276–282), који је укинуо забрану производње вина у римским провинцијама изван Апенинског полуострва. Из тог доба остали су многобројни споменици, посебно у источној Србији, на којима су укласани грожђе и винова лоза.

Процват виноградарства у средњовековној Србији трајао је од 12. до 14. века. Кнез Лазар Хребељановић (1385–1389) подизао је винограде у Жупи и моравској области а његов син деспот Стефан Лазаревић (1389–1427) развијао је виноградарство и винарство у Шумадији и око Београда. Деспот Ђурађ Бранковић (1427–1456) знатно је допринео развоју виноградарства у Смедереву и Подунављу.

Након обнове српске државе, средином 19. века, поново је интензивно развијано виноградарство, али је тај развој у неколико наврата прекидан, поготову током 20. века. Ипак, винова лоза и вино постали су део српске традиције. У неким периодима били су значајан привредни сегмент, а у последње време и део туристичке понуде.

*Централна Србија, највећи и најзначајнији вински регион у Републици Србији, има у саставу 13 винских рејона.*

# Поцерско-ваљевски рејон

Поцерско-ваљевски рејон се простире јужно од Саве и источно од Дрине, на падинама планина Цер и Влашић. Развој виноградарства се везује за српског краља Драгутина (1276–1282), који је подигао винограде у Поцерини и Срему. О вину у Ваљево, за које је рекао да је најкусније које је икада пио, писао је француски конзул Louis Gedeon 1624. године. Међутим, крајем прошлог века већина винограда је искрчена и до обнове је дошло у последњих петнаест година.



Винарија Пусула (Astra ITB)

## Винарија Јелић

Бујачић бб, 14000 Ваљево  
[www.milijanjelic.com](http://www.milijanjelic.com)

## Винарија Пусула (Astra Itb)

село Миљинчица, 14252 Ваљево  
[www.pusula.com](http://www.pusula.com)

## Подрум Лукић

село Бабајић  
14240 Љиг  
[www.podrumlukic.rs](http://www.podrumlukic.rs)

## Морава

Морава је новостворена сорта са огледног поља у Сремским Карловцима. За ту сорту је карактеристично да увек има висок садржај киселина у шири и вину. Вино има одличне карактеристике и пикантну арому која асоцира на арому совињона.





# Рејон Неготинска Крајина

Рејон Неготинска Крајина, на крајњем истоку Србије, уз румунску и бугарску границу, прави је бисер у винском туризму Србије. Брдовито-планински рељеф на западу, који прелази у благо брдовите и равне терене на истоку, и те како погодује виновој лози и утиче на квалитет вина, по којем је Крајина била вековима на гласу.

Грожђе се ту гајило још у доба Римског царства, а од средине 19. и почетком 20. века изузетно јака вина, са 16% алкохола, освајала су најсјајније медаље на светским винским изложбама у Бордоу и Лондону.

Из тог периода су остале пивнице, или пимнице – јединствена винска села која су служила само за производњу вина. У рајачким пивницама сачувано је 160, а у Рогљеву 120 старих подрума. У сваком од тих села још се користе десетине винских подрума, од којих су неки претворени у угоститељске објекте. Уз Рајац и Рогљево, пивнице су сачуване и у Смедовцу, али нису толико познате. Последњих година та села чине најважнији део винске туристичке понуде рејона. У њима се справљају најмириснија црвена вина која су срећан спој добре земље, пуно сунца и надморске висине од 150 до 250 метара.

У Неготинској Крајини вековима су гајене четерешка или кадарка, прокупац, црна и бела тамјаника, багринина, смедеревка и зачинак – старе сорте које су углавном сачуване и од којих и данас прави вино. Међу крајинским винима најпознатија су црна вина добијена од прокупца, црног бургундца и гамеа. Вина имају интензивно црвену боју, пријатног укуса и букеа. Од белих вина познати су багринина, семијон, италијански ризлинг, совињон и смедеревка.

Највећи засади црне тамјанике, аутохтоне сорте Неготинске Крајине, налазе се у Букову, у виноградима истоименог манастира. Традицију чувају ђаци и професори Пољопривредне школе која је основана управо у том манастиру 1887. године као прва виноградарска школа у Србији.



## Винске манифестације

Мај, Неготин

**Међународни сајам меда и вина**

Туристичка организација  
Неготин

тел.: 019/547 555



Манастир Буково

## Црна тамјаника

Црна тамјаника је специфична мускатна сорта која се задржала углавном у Неготинској Крајини. Та сорта, веома тешка за узгајање због проблема са цветањем, у стању је да изнедри јединствено вино, непоновљивог мириша и укуса, у којем се преплићу цветни, воћни и зачински тонови руже, сувог грожђа, босиљка... Садржај шећера се креће од 22% до преко 30%, а у изузетним годинама, када је принос много нижи, настаје суварак, који може да садржи и до 45% шећера. Вина су јачине 14–17,6%, са остатком непреврелог шећера, што црну тамјанику чини изузетним полуслатким вином.



### Винарија Рај

19350 Рајац  
[www.vinarija-raj.com](http://www.vinarija-raj.com)

### Винарија Матаљ

Добропољска 7, 19300 Неготин  
[www.mataljvinarija.rs](http://www.mataljvinarija.rs)

### Винарија Танића пимнице

село Тамнич, 19315 Неготин  
[www.vinarijatanicapimnice.co.rs](http://www.vinarijatanicapimnice.co.rs)

### Винарија Кључ

Букатаревиха 11, 19320 Кладово  
[www.vinarijadusa.com](http://www.vinarijadusa.com)

### Подрум Дајић

Кнеза Милоша 20, 19322  
Михајловац  
[www.podrumdajic.rs](http://www.podrumdajic.rs)

### Винарија Clevora

Кнеза Лазара 25-27,  
19322 Михајловац  
Тел +381638276986

### Винарија Радуловић

Црномасница бб, 19315 Неготин  
[www.vinorad.com](http://www.vinorad.com)

### Крајинска винарска задруга Рогљево

Рогљево, 1930 Неготин  
Тел +381637242369

### Француска винарија Рогљево

Рогљево, 19300 Неготин  
[www.francuskavinarija.com](http://www.francuskavinarija.com)

### Винарија Винограде

Рогљево, 19300 Неготин  
Тел +38163470453

### Вински подрум Ивановић

Смедовац, 19300 Неготин  
Тел +381641314723

### Манастир Буково

Буковски пут бб, 19300 Неготин  
[www.manastirbukovo.org](http://www.manastirbukovo.org)

### Винарија Микић

19313 Речка, Неготин  
[www.vinarija-mikic.com](http://www.vinarija-mikic.com)

### Винарија Јануцић

19300 Село Вељково,  
Неготин  
[www.janucic.com](http://www.janucic.com)



Пивнице



# Књажевачки рејон

Књажевачки рејон се налази у источној Србији, на простору око горњег тока реке Тимок. У непосредној близини Књажевца, надамак археолошког локалитета римског града Тимасит Мипус, утврђења из 1. века наше ере, пронађено је више надгробних споменика и жртвеника на којима је у доњем делу обично уклесана винова лоза. Ископан је и кип Диониса – бога вина старих Римљана. У селу Равна, у оквиру Архео-етно парка, у којем су изложени римски камени споменици, формиран је Музеј вина са винотеком.

Најстарији виногради су на Џервиновом брду изнад Књажевца, где су раније били засађени углавном пловдина и прокупац. Године 1927. ту је основана Винарско-земљорадничка задруга.

Последњих година у књажевачком виногорју, поред бројних интернационалних врхунских сорти, којима погодују овдашњи клима и земљиште, од аутохтоних и старих сорти највише су заступљени прокупац, вранац и пловдина. Од белих сорти најзаступљенији су смедеревка и италијански ризлинг.

## **Винарија Јовић**

Спасоја Микића 32, 19350  
Књажевац  
[www.vinarijajovic.rs](http://www.vinarijajovic.rs)

## **Подрум Живковић**

Девете бригаде 17/1-2, 19350  
Књажевац  
[www.podrum-zivkovic.com](http://www.podrum-zivkovic.com)



Музеј вина, Равна

# Млавски рејон

Млавски рејон обухвата виноградске терене на десној страни доњег тока Велике Мораве и у сливовима Ресаве, Млаве и Пека. Геоклиматски услови су веома повољни за развој винове лозе и производњу врхунских вина. Некад најзаступљеније аутоктоне сорте смедеревка и прокупац све чешће се замењују светским сортама, од којих се у тим крајевима такође добијају вина одличног квалитета.

## Винарија Виртус

село Витежево, 12374 Жабари  
[www.vinarijavirtus.rs](http://www.vinarijavirtus.rs)

## Милпек винарија

Дуде Јовића бб, 12374 Жабари  
[www.podrummilosevic.rs](http://www.podrummilosevic.rs)

## Винарија Нећак

Моравска 12,  
12300 Петровац на Млави  
[www.vinarijanecak.com](http://www.vinarijanecak.com)

## Винарија Живковић

Боже Димитријевића 29,  
12000 Пожаревац  
[www.vinarijazivkovic.rs](http://www.vinarijazivkovic.rs)



Винарија Виртус

## Топлички рејон

Виноградарски терени у сливу реке Топлице и њених притока припадају Топличком рејону, а за тај крај се везује најзначајнија српска аутохтона сорта прокупац, која је и названа по центру округа – Прокупљу. До пре две деценије под виноградама је било око 5.000 хектара, од чега је око 3.400 било под прокупцем. Након периода интензивног крчења винограда, у том рејону се поново сади винова лоза, највише прокупац, али и остале висококвалитетне сорте. Формирају се винарије и поново производи квалитетно вино.

### Топлички Виногради

Гојиновац бб, 18424 Прокупље  
[www.toplickivinogradi.rs](http://www.toplickivinogradi.rs)



“Топлички Виногради”



# Нишки рејон

Нишки рејон обухвата виноградарске терене који се налазе у широкој котлини доњег слива реке Нишаве и доњих сливова река Јужне Мораве и Моравице.

Седамдесетих година 20. века у том рејону је винова лоза гајена на 6.000 хектара, а у Сићевоу, Малчи и Матејевцу радили су велики вински подруми, као што су ПИК, „Сићево“ и „Малча“. Деведесетих година подруми су затварани а виногради крчени. Последњих година виноградарство се постепено опоравља, а тежиште је на сађењу нових винограда и нових срти.



## Подрум Малча

18207 Малча бб  
[www.podrummalca.com](http://www.podrummalca.com)

## Винарија Изба Јовановић

Веле Поље, 18000 Ниш  
[www.izbajovanovic.rs](http://www.izbajovanovic.rs)

## Подрум Кратина

Сићево, 18311 Нишка Бања  
[www.sites.google.com](http://www.sites.google.com)

## Винске манифестације

Август, Ниш

Сајам вина, гастрономије и  
винског туризма  
**WINE AND FINE FAIR**

„Позорница“

Тел: 069/4067 222



## Лесковачки рејон

Лесковачки рејон обухвата виноградарске терене распоређене око града Лесковца. Центри виноградарства и винарства су села Дединце и Козаре, у којима се вином бави скоро свака кућа. Најзаступљеније сорте су прокупац, вранац, пловдина, жупљанка, смедеревка и франковка.

### Винарија Филипајац

Вука Караџића 37,  
16210 Власотинце  
[www.filipajac.weebly.html](http://www.filipajac.weebly.html)

### Винске манифестације

Септембар, Власотинце

#### Вински бал

Туристичка организација  
општине Власотинце,  
Тел: 016/875 201

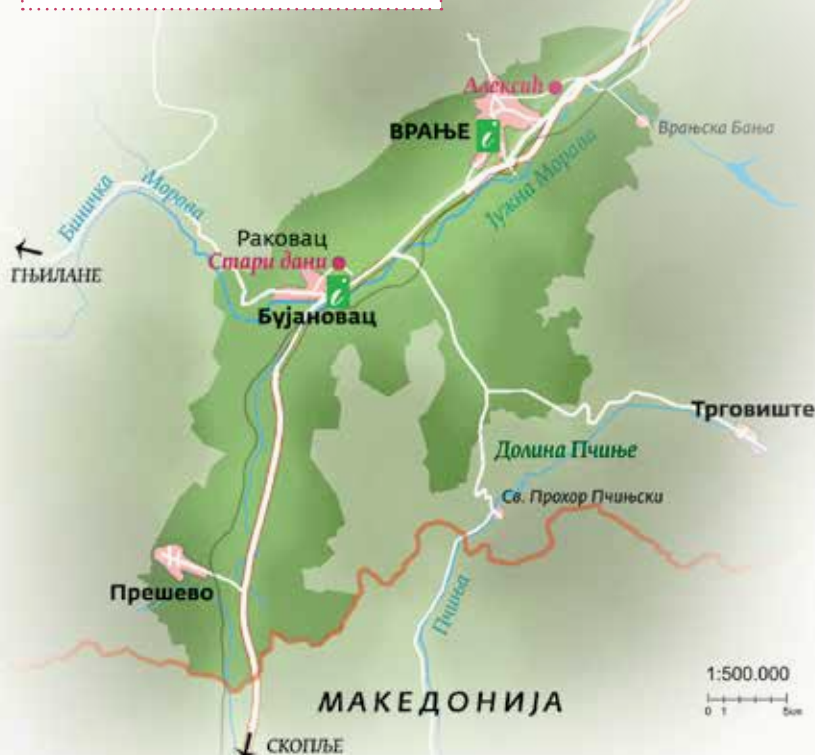


## Врањски рејон

Врањски рејон се налази на самом југу Србије, на граници према БЈР Македонији. Производња вина је углавном намењена за локалну употребу, у оквиру породичних газдинстава. Центар рејона је Врање, у чијој околини се налази неколико винарија.

### Винарија Алексић

Индустријски блок 9/1,  
17500 Врање  
[www.podrumaleksic.rs](http://www.podrumaleksic.rs)



Винарија Алексић



## Рејон три Мораве

Захваљујући географским и климатским условима, Рејон три Мораве спада међу најбоља подручја за гајење винове лозе у Србији. Смештен у централном делу Србије, то је највећи виноградарски рејон, у којем је готово трећина свих винограда у земљи.

Александровачка жупа, благо заталасана котлина између планина Копаоник, Гоч, Жељин и Јастребац, заузима значајно место у дугој традицији српског виноградарства и винарства. У писаним документима први пут се помиње у Студеничкој повељи из 1196. године, где је записано да је ту жупан Стефан

Немања даровао виноградарска села манастиру Студеници. И манастири Хиландар и Жича су кроз читав средњи век у том крају имали винограде и подруме вина. Кнез Лазар је имао подруме на пољани Крушевица.

Највише се гаје тамјаника и рскавац, како у том крају називају прокупац, али су овдашњи винари сачували и друге сорте, као што су јагода, смедеревка, зачинак, пловдина и скадарка...

Пољане – група виноградарских насеља, руралне архитектуре, која су подизана у виноградима – налазе се у централном делу жупског виногорја, у непосредној близини Александровца. До сада су очувана укупно двадесет два таква насеља.

У Александровцу је Музеј винарства и виноградарства у којем се чувају предмети везани за развој винарства и виноградарства у Жупи и Србији.

Други велики центар у Рејону три Мораве је Јагодина, која је у прошлом веку била један од највећих винских центара у Србији, а последњих година, када је реч о вину, доживљава праву ренесансу. У том рејону значајна су два стара виногорја, Јовачко и Левачко, с виноградарским центрима у Опарићу и Рековцу.

Трстеничко виногорје је највећи расадник винове лозе у Србији у којем се својевремено производило шездесет милиона садница годишње.



### Тамјаника

У Србији се та стара аутохтона сорта грожђа углавном гаји у Жупи. Даје питко и хармонично вино, сламнастожуте боје, са зеленим одсјајем, карактеристичног мускатног укуса и мириса. Садржи комбинацију зачинских тонова тамјана, цимета и босиљка и воћне тонове јагоде.





## Винске манифестације

Март, Параћин

### Сајам вина

Туристичка организација  
Параћин  
Тел: 035/565 81

Април, Александровац

### Међународни сајам вина

Музеј винарства и  
виноградарства,  
Тел: 037/3554 596

Јун, Крушевац

### Саборовање у Лазаревом граду – ВИНОВДАН

Туристичка организација  
Крушевац  
Тел: 037/445 180

Септембар, Александровац

### Жупска берба

Туристичка организација  
Александровац  
Тел: 037/3554 404

## Прокупац

Једна је од најстаријих аутохтоних балканских сорти која се највише гаји у средишњем делу централне Србије, на Косову и мало у Војводини. Има 18–22% шећера у шири. Од њега се добија ружичасто и црвено вино, које има загаситу боју рубина, свеж и сложен мирис зрелог црвеног воћа и умерену, фину и добро уравнотежену структуру.



### **Винарија Винис**

Село Добра Вода  
35218 Јагодина  
[www.vinarijavinis.com](http://www.vinarijavinis.com)

### **Еноцентрик Винарија Цилић**

Село Лозовик  
35000 Јагодина  
[www.cilic.rs](http://www.cilic.rs)

### **Винарија Темет**

Лозовик, 35000 Јагодина  
[www.temet.rs](http://www.temet.rs)

### **Вински подрум Дацић**

35267 Опарић, Рековац  
Тел +381 60 072 25 85

### **Винарија Милетић**

35267 Опарић, Рековац  
[www.podrummiletic.com](http://www.podrummiletic.com)

### **Подрум Станојевић**

35267 Опарић, Рековац  
Тел +381 63 7889692

### **Подрум Бачина**

Јевремова 8  
37265 Бачина  
[www.bacinavino.com](http://www.bacinavino.com)

### **Винарија Вилимоновић**

Медвеђа бб, 37244 Медвеђа  
[www.vinarijavilimonovic.com](http://www.vinarijavilimonovic.com)

### **Винарија Милосављевић**

Село Бучје, 37243 Почекovina  
[www.vinarija-milosavljevic.com](http://www.vinarija-milosavljevic.com)

Винарија Темет



### **Винска кућа Ракичевић**

Веља Глава, 37230 Александровац  
[www.vinskakucarakicevic.com](http://www.vinskakucarakicevic.com)

### **Винарија Будимир**

Борјанска 23, 37230  
Александровац  
[www.vinobudimir.com](http://www.vinobudimir.com)

### **Подрум Ђорђевић**

Горњи Ступања, 37230  
Александровац  
Тел +381 65 6054780

### **Подрум Михајловић**

Крушевачка 52/3,  
37230 Александровац  
[www.saboss.rs](http://www.saboss.rs)

### **Винарија браћа Рајковић**

Горња Злегиња бб,  
37230 Александровац  
[www.podrumbracarajkovic.com](http://www.podrumbracarajkovic.com)

### **Подрум Ђорђевић**

Витково, 37230 Александровац  
Тел +381 63 8364684

### **Винарија Живковић**

Тржац бб, 37230 Александровац  
[www.vinarijazivkovica.rs](http://www.vinarijazivkovica.rs)

### **Виногради Николић**

Витково 169, 37230  
Александровац  
[www.vinogradinikolic.rs](http://www.vinogradinikolic.rs)

### **Подрум Чокот**

Старци бб, 37230 Александровац  
Тел +381 63 8312512

### **Мали подрум Гајић**

Горња Злегиња бб,  
37230 Александровац  
[www.malipodrumgajic.in.rs](http://www.malipodrumgajic.in.rs)

### **Винарија Ивановић**

10. август 18, 37230  
Александровац  
[www.ivanovicvino.com](http://www.ivanovicvino.com)

### **Подрум Дамјановић**

Гаревина, 37234 Г. Ступањ  
Тел +381 37 764549

### **Подрум Ботуњац**

Доње Злегиње, 37230  
Александровац  
[www.vinabotunjac.rs](http://www.vinabotunjac.rs)

### **Винска кућа Миљковић**

Ратаје, 37230 Александровац  
[www.vinarijamiljkovic.rs](http://www.vinarijamiljkovic.rs)

### **Винска кућа Минић**

Тржац, 37230 Александровац  
[www.vinskakucaminica.com](http://www.vinskakucaminica.com)

### **Винска кућа Спасић**

[www.vinarijasasic.com](http://www.vinarijasasic.com)

### **Подрум Рашковић**

Витково, 37230 Александровац  
Тел +381 62 554 290





**Винарија Емпорио**  
 Авалска 308, 11232 Рипањ  
[www.emporiovinarija.com](http://www.emporiovinarija.com)

**Огледно добро**  
 Радмиловац, Радмиле  
 Вукичевић 3-5, 11000 Београд  
 Тел +381 64 2763067  
[www.agrif.bg.ac.rs](http://www.agrif.bg.ac.rs)

**Подрум Јанко**  
 Рудничка 8, 11300 Смедерево  
[www.podrumjancko.com](http://www.podrumjancko.com)

**Винарија Јеремић**  
 Југово, 11300 Смедерево  
[www.vinarijajeremic.rs](http://www.vinarijajeremic.rs)

**Винарија Саге диет**  
 Зеоке бб, 11550 Лазаревац  
 Тел +381 63 373210



Винарија Јеремић



Подрум Јанко

## Винске манифестације

Фебруар, Београд  
**Међународни сајам вина**  
 Београдски сајам  
 Тел: 011/2655 377

Септембар, Смедерево  
**Смедеревска јесен**  
 Туристичка организација  
 Смедерево  
 Тел: 026/4622 952

Новембар, Лазаревац  
**Фестивал српских вина**  
 Градска општина  
 Лазаревац и Удружење  
 винара, виноградача и  
 љубитеља вина  
 „Зеочки виногради“  
 Тел: 063/228 738

Децембар, Београд  
**Београдски салон вина In Vino**  
 Тел: 011/ 614 7669

# Београдски рејон

Београд је једна од ретких европских престоница која у свом атару има винограде, винске подруме и своја вина. Рејон обухвата предео јужно од река Сава и Дунав, од ушћа реке Колубаре у Саву до ушћа Велике Мораве у Дунав и терене на обронцима планина Авала и Космај. Карактеристичну свежину винима тог рејона дају, пре свега, падине Авале и Космаја, као и брдовити терени који се спуштају до Саве и Дунава. С друге стране, дифузна светлост тих великих река, уз велики број сунчаних сати, утичу на то да вина буду пуна, екстрактивна и снажна.

Смедерево је једна од најстаријих и најважнијих виноградарских крајева у Србији. Ту су још стари Римљани имали винограде и правили вино. Српски владари су у 15. веку подизали винограде око Смедерева, а у том граду је 1882. године основан први

лозни расадник у Србији. Током прошлог века у Смедереву је био један од највећих винских подрума – „Годомин“, изграђен 1909. године. „Годомин“ је био највећи произвођач смедеревке, аутохтоне сорте која је добила назив по Смедереву.

У насељу Плавница, на самој обали Дунава, налази се летњиковач „Златни брег“, са винским подрумом и виноградом породице Обреновић, једне од две српске краљевске династије. Обреновићи су ту имали 36 хектара винограда, од којих је сачувано 17 хектара.

Огледно добро Пољопривредног факултета у Радмиловцу на 12 хектара узгаја чак 560 сорти винове лозе. Од винских сорти највише су заступљени рајнски ризлинг, бургундац црни, каберне совињон, совињон, шардоне, каберне фран, мерло... Сав род грожда улази у вински

подрум, у којем се прави вино и читава лепеза алкохолних пића. Поред осталог, у Радмиловацу је створено 15 стоних и осам винских сорти винове лозе од којих је признато осам нових клонова.

Виногради и производња вина обновљени су и у околини Лазаревца и Младеновца, где је активно неколико подрума.

## Смедеревка

Као стара, аутохтона сорта Балкана, смедеревка се гаји на већим површинама у Србији и околним земљама. Садржи мало шећера, од 12 до 16%, а карактеристичан је сразмерно повишен садржај киселина у шири. Вино је питко, лако, пријатног мириса, који у добрим годинама подсећа на ванилу. Најчешће се користи за купажу са винима других сорти ради поправке киселина.



# Шумадијски рејон

Шумадијски рејон обухвата део брдовитих виноградарских терена Шумадије, од планине Рудник до реке Велике Мораве. Шумадија је постала важан центар српског виноградарства и винарства захваљујући династији Карађорђевића, који су почетком 20. века на брду Оплепац код Тополе подигли десетине хектара винограда и подрум у којем су производили врхунска вина. У оближњем селу Бања основана је 1903. године Прва виноградарска задруга, једна од највећих на Балкану.

У оквиру Краљеве винарије налази се музејска поставка о винарству и виноградарству тог краја, али и изузетна збирка архивских вина.



Винарија Деспотика

## **Винарија Деспотика**

Влашки До, 11423 Смедеревска Паланка  
[www.vinarijadespotika.rs](http://www.vinarijadespotika.rs)

## **Подрум Задужбина Краља Петра I**

Оплепац бб, 34310 Топола  
Тел +381 63 656649

## **Винарија Александровић**

Село Винча бб, 34310 Топола  
[www.vinarijaaleksandrovic.rs](http://www.vinarijaaleksandrovic.rs)



Винарија Александровић



Подрум Радовановић

## **Подрум Радовановић**

Доситејева 10, 11319 Крњево  
[www.podrumradovanovic.rs](http://www.podrumradovanovic.rs)

## **Винарија Липовац**

Липовац бб, 34310 Топола  
Тел +381 63 207203

## **Винарија Врбица**

Врбица бб, 34300 Аранђеловац  
[www.vinarijavrbica.rs](http://www.vinarijavrbica.rs)

## **Винарија Арсенијевић**

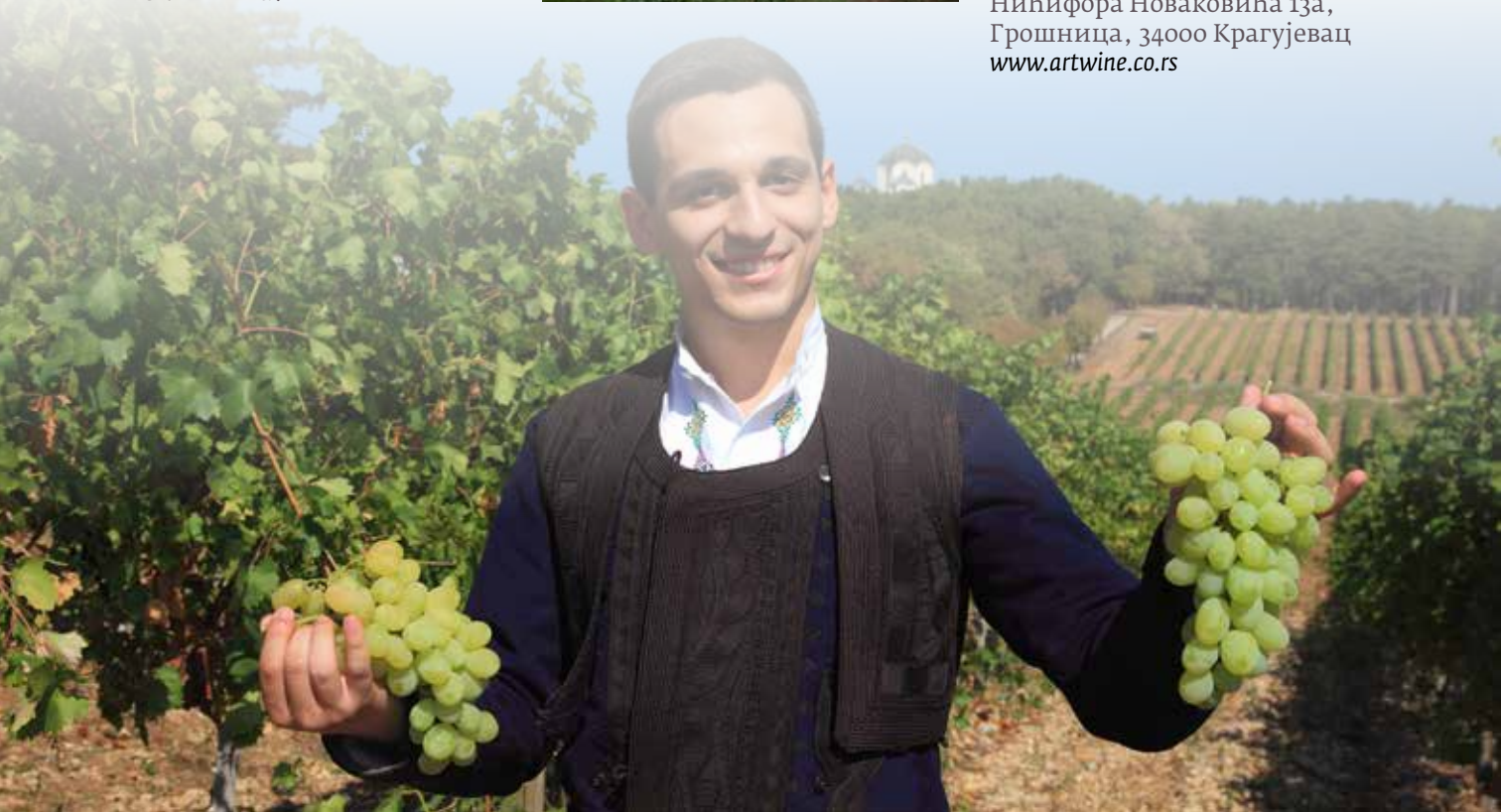
Винча бб, 34310 Топола  
[www.vinarijaarsenijevic.rs](http://www.vinarijaarsenijevic.rs)

## **Подрум Стевановић**

Жировница бб, 34229 Крагујевац  
[www.podrumstevanovic.rs](http://www.podrumstevanovic.rs)

## **Винарија Арт**

Нићифора Новаковића 13а,  
Грошница, 34000 Крагујевац  
[www.artwine.co.rs](http://www.artwine.co.rs)



## Винске манифестације

Јун, Топола

*Фестивал шумадијских вина*

Удружења винара

Шумадије

тел.: 034/811 280

Октобар, Топола

*Опленачка берба грожђа*

Туристичка организација

Топола, 034 811 172







# Виноградарски регион Војводина

Виноградарски регион Војводина обухвата предео Панонске низије, односно територију Војводине и делова Града Београда северно од Саве и Дунава. Виноградарство у том делу Србије историјски је повезано са осталим крајевима и везује се за римског цара Проба, из 3. века, који је прве винограде засадио управо на Фрушкој гори – у Војводини. Виноградарство се нарочито развило у време Хабсбуршке монархије, посебно у Срему и Јужнобанатском рејону.

Географске, историјске, климатске и све друге разлике допринеле су да се на том релативно малом простору гаје многобројне и разноврсне сорте грожђа и справљају још разноврснија вина. С обзиром на положај, традицију гајења и еколошке услове, регион је повољнији за гајење белог грожђа, па доминирају беле винске сорте, првенствено италијански ризлинг, који је засађен у више од половине винограда у Војводини. Последњих година све више се саде и најпознатије светске беле винске сорте, као што су шардоне, совињон бланк, рајнски ризлинг, бургундац бели, траминац, мускат отонел, силванац зелени... Заступљене су и нове беле винске сорте, попут неопланте, силе, жупљанке, паноније итд. Од сорти за стона бела вина највише има ружице црвене – динке, и сланкаменке.

Сорте за обојена вина су много мање заступљене. Саде се мерло, каберне совињон, гаме, скадарка, франковка, португизер..., али и нове сорте за обојена вина попут пробуса и руменке.

Под називом розе све више се пију некад веома популарни шилери – лепа, лагана, свежа вина произведена од црних сорти по технологији за бела вина.

## Сремски рејон

Један од најлепших виноградарских крајева Србије, Сремски рејон, обухвата падине Фрушке горе, окренуте ка рекама Дунаву, на северу, и Сави, на југу. Рејон има само једно виногорје – фрушкогорско, које се простира од Ердевика до Земуна. Поред више од стотину винарија, за рејон је карактеристично то да скоро свако породично газдинство има своје мање винограде и да производи вино за сопствене потребе. Вина, углавном бела, свежа су и хармонична, али и снажна, што је резултат повољних експозиција према југу и утицаја дифузне светлости Дунава на експозицијама према северу.

Центар винарства су Сремски Карловци, у којима су многи виноградари током 18. и 19. века подизали винске подруме – лагуме, којих је било око 500. У двадесетак се и данас производи вино, пре свега карловачки брендови – бермет и аусбрух, чија се технологија прављења чувала и преносила као тајна поколена на колена у породицама које су га производиле.

Посебно место има Депарتمان за воћарство и виноградарство Пољопривредног факултета у Новом Саду. У тој научној установи створене су двадесет две нове сорте винове лозе, а у подруму се производе квалитетна вина, пре свега од нових сорти, чиме се потврђују у пракси резултати рада на оплемењивању и стварању нових сорти. Од грожђа нових сорти: бачка, петка, космополита и морава, производе еко-вино.

### Аусбрух

*Аусбрух или самоток је дезертно вино врхунског квалитета које се производи по специјалном поступку од грожђа које је прешло у стање суварка или га је напала племенита плесан *Botrytis cinerea*, без додатака алкохола и шећера. Према предању, изворно је прављен од слатког и ароматизованог грожђа малага, које је ишчезло са ових простора.*

У београдској општини Земун, која припада Сремском рејону, налази се један од најстаријих винских подрума у Србији – Мозеров подрум из 1848. године.

### Мачков подрум

Занатски центар бб, 22406 Ириг  
[www.mackovpodrum.co.rs](http://www.mackovpodrum.co.rs)

### Винарија Бело Брдо

Сремска бб, 21311 Черевих  
[www.belobrdo.com](http://www.belobrdo.com)

### Винарија Брестовачки

Карађорђева 65, 22230 Ердевик  
[www.vinarijabrestovacki.com](http://www.vinarijabrestovacki.com)

### Подрум Стојковић

Николе Пашића 13,  
21312 Баноштор  
Тел +381 64 471591

### Винарија Асуминсум

Доситеја Обрадовића 3,  
22329 Стари Сланкамен  
[www.vinarija-acumincum.com](http://www.vinarija-acumincum.com)

### Винарија Винариум

Фрушкогорска 11, 21312 Баноштор  
[www.vinarium.rs](http://www.vinarium.rs)

### Подрум Миљевић

Симе Шолаје 41,  
21207 Стари Лединци  
[www.podrum-miljevic.co.rs](http://www.podrum-miljevic.co.rs)

### Винарија Ковачевић

Ђоке Шундуковић 85, 22406 Ириг  
[www.vinarijakovacevic.co.rs](http://www.vinarijakovacevic.co.rs)

### Винарија Винум

Илије Огњановића 1  
21000 Нови Сад  
[www.vinum.co.rs](http://www.vinum.co.rs)

### Подрум Тривановић

Милин До 53, 22230 Ердевик  
[www.vinarijatrivanovic.rs](http://www.vinarijatrivanovic.rs)

### Породична винарија Антонијевић

Фрушкогорска 1, 21207 Лединци  
Тел +381 60 1420211

### Подрум Ачански

Светозара Марковића бб, 21312 Баноштор  
[www.podrum-acanski.com](http://www.podrum-acanski.com)

### Подрум Кузмановић

Војводе Живојина Мишића 11,  
21311 Черевих  
Тел +381 64 2873117

### Винарија Радошевић

Фрушкогорска 11, 21312 Баноштор  
Тел +381 21 879145

### Винарија Урошевић

Николе Пашића 4,  
21312 Баноштор  
[www.vinogradurosevic.rs](http://www.vinogradurosevic.rs)

### Винарија Алекс

Паје Марковића Адамова 26,  
21000 Нови Сад  
[www.vinarija.aleks.izlog.org](http://www.vinarija.aleks.izlog.org)

### Подрум Gaston wine

Дунавска 10, 21314 Нештин  
Тел +381 64 6404077

### Винарија Бурчел Тодоров

Тунислава Пауновића 6,  
21132 Петроварадин  
[www.vinarijabt.rs](http://www.vinarijabt.rs)

### Винарија Шијачки

Светозара Марковића 3,  
21312 Баноштор  
[www.vinarijasijacki.com](http://www.vinarijasijacki.com)



### **Винарија Ердевик**

Милин До 16, 22230 Ердевик  
Тел +381 22 752 875

### **Винарија Вино Винат**

Цара Душана 15, 22230 Ердевик  
[www.vinovinat.webs.com](http://www.vinovinat.webs.com)

### **Винарија Моловин**

Златка Шнајдера 2, 22240 Шид  
[www.vinarijamolovin.co.rs](http://www.vinarijamolovin.co.rs)

### **Винарија Император**

Румски друм 27,  
22000 Сремска Митровица  
[www.imperator.rs](http://www.imperator.rs)

### **Винарија Деурић**

Економија Салаш,  
22409 Мала Ремета  
[www.atos-fructum.com](http://www.atos-fructum.com)

### **Винска кућа Паприка-Salaxia**

Манастирска бб, 21299 Раковац  
Тел +381 21 6265 437, +381 63 505 050

### **Подрум Шукац**

Карађорђева 4, 21305 Сремска  
Каменица  
Тел +381 21 47 55 132

### **Винарија Бјелица**

Подунавска 4, Чортановци,  
21000 Нови сад  
[www.vinarijabjelica.rs](http://www.vinarijabjelica.rs)

### **Винарија Шапат**

Почента бб, 22323 Нови  
Сланкамен  
[www.sapat.rs](http://www.sapat.rs)

### **Винарија Милановић**

Дрварска бб, 22307 Сурдук  
Тел +381 63 376 710

## **Винске манифестације**

Септембар, Сремски Карловци  
**Карловачка берба грожђа**  
Општина Сремски  
Карловци  
Тел: 021/6853 001



Винарија Шапат

## **Бермет**

Аутентично и ароматизовано, то вино се производи на традиционални начин, додавањем од 24 до 26 различитих биљака и зачина. Зависно од грожђа, бермет може да буде бели или црвени, а због традиционалне производње и оригиналне рецептуре има посебан квалитет и укус.

Служен је на многим европским дворовима, налазио се у винским картама бечких хотела у време Марије Терезије, а постоји и прича да је служен на броду „Титаник“. Бермет је у Србији заштићен ознаком географског порекла, а добио је и међународну заштиту.



# Сремски Карловци

## Винарија Живановић

Митрополита Стратимировића  
866, 21205 Сремски Карловци  
[www.muzejzivanovic.com](http://www.muzejzivanovic.com)

## Винарија Веритас

Ешиковац 105,  
21205 Сремски Карловци  
[www.veritaswinery.rs](http://www.veritaswinery.rs)

## Винарија Дулка

Карловачког мира 18,  
21205 Сремски Карловци  
[www.dulka-vinarija.com](http://www.dulka-vinarija.com)

## Подрум Пробус

Карловачког мира 41,  
21205 Сремски Карловци  
[www.podrum-probus.com](http://www.podrum-probus.com)

## Винарија Ђурић

Раша 4, 21205 Сремски Карловци  
[www.djurjic.rs](http://www.djurjic.rs)

## Винарија Курјак

Жарка Зрењанина 17, 21205  
Сремски Карловци  
Тел +381 64 3652738

## Винарија Косовић

Карловачког мира 42,  
21205 Сремски Карловци  
[www.vinarijakosovic.com](http://www.vinarijakosovic.com)

## Патријаршијски подрум

Трг Бранка Радичевића 8,  
21205 Сремски Карловци  
Тел +381 64 8001867

## Пљопривредни факултет у Новом Саду

Карловачких ђака 35,  
21205 Сремски Карловци  
[www.polj.uns.ac.rs](http://www.polj.uns.ac.rs)

## Винарија Киш

Карловачког мира 46,  
21205 Сремски Карловци  
[www.vinarijakis.com](http://www.vinarijakis.com)

## Подрум Бајило

Патријарха Рајачића 9,  
21205 Сремски Карловци  
Тел +381 21 882880,  
+ 381 64 292 9003

## Винарија Мрђанин

Јована Гроса 16,  
21250 Сремски Карловци  
[www.vinarija-mrdjanin.rs](http://www.vinarija-mrdjanin.rs)



## Подрум Петровић

Карловачког Мира 34,  
21250 Сремски Карловци  
Тел +381 21 881 981,  
+381 64 266 00 96

## Винарија Дошен

Карловачких ђака 10,  
21250 Сремски Карловци  
Тел +381 21 301 785,  
+381 64 34 94 011

## Захарије Орфелин

Прву српску енциклопедију о вину – Искусни подрумар, написао је Захарије Орфелин и објавио у Бечу 1783. године. У књизи је сабрао све што се у то време знало о прављењу вина. Поред осталог, у рецептима „травних вина“ описао је како настаје бермет.

# Суботички рејон

Суботички рејон обухвата песковите терене Суботичко-хоргошке пешчаре на крајњем северу Србије, уз границу са Мађарском. Рејон се састоји од два одвојена дела: западног и источног. Некада су га карактерисале искључиво локалне сорте грожђа, али је сада познат по винима од интернационалних сорти, мада постоје и сачувани веома стари виногради. Рејон се простира на пешчаном земљишту које је настало након нестанка праисторијског Панонског мора, па се вина тог подручја зову вина с песка. Песковити терени, умерено континентална клима и квалитетне сорте винове лозе утичу на главне одлике вина, која се одликују свежином и вишим садржајем киселина.

Рејон је карактеристичан по две аутохтоне сорте: кадарки, како ту називају скадарку, и кевединки или ружици црвеној.

## Кадарка

Кадарку, односно скадарку, у те крајеве је донео српски патријарх Арсеније III Чарнојевић крајем 17. века. Због позитивних карактеристика, брзо се проширила у Војводини и постала једна од водећих сорти. У рејону Суботичко-хоргошке пешчаре још је међу водећим сортама за црвена вина када је реч о аутохтоним и регионалним сортама.

При умереном оптерећењу и у доброј години накупи 18–19% шећера, који обично не прелази 16%. Када је јесен кишна грожђе јако трули, те се не може добити црвено вино, него се прерађује у бело. Вино је ароматично, и са песка и са везаног земљишта. Када је година добра, та сорта даје одлично црвено вино.



Винарија Тонковић



### **Винарија Драгић**

Царски друм бб, 25280 Риђица  
[www.vinarijadragic.com](http://www.vinarijadragic.com)

### **Подрум Valint Pincszet**

Ослобођења бб, 24410 Хоргош  
[www.balintwinery.com](http://www.balintwinery.com)

### **Винарија Кујунџић**

Васе Стајића 14, 24000 Суботица  
[www.salasarskiturizam.com](http://www.salasarskiturizam.com)

### **Винарија Звонко Богдан**

Кањишки пут 45, 24413 Палић  
[www.vinarijazvonkobogdan.com](http://www.vinarijazvonkobogdan.com)

### **Винарија Маурер**

Кастељски пут 1, 24414 Хајдуково  
[www.maurer.rs](http://www.maurer.rs)

### **Винарија Тонковић**

Бачки виногради бб,  
[www.vinarijatonkovic.com](http://www.vinarijatonkovic.com)

### **Вински салаш Чувардић**

Едварда Кардеља 139, 24000  
Суботица  
[www.vinskisalas.com](http://www.vinskisalas.com)

### **Вински двор**

Хогошки пут 221, 24414 Хајдуково  
[www.vinskidivor.com](http://www.vinskidivor.com)

### **Винарија Каса**

Чавол 188, 24104 Келебија  
[www.kaszapincszet.com](http://www.kaszapincszet.com)

### **Винарија DiBonis**

Тук угарнице, 14, 2400 Суботица  
[www.dibonis.rs](http://www.dibonis.rs)



Винарија Звонко Богдан

### **Кевединка – ружица црвена**

Стара сорта Панонске низије кевединка или ружица црвена у Војводини се гаји само у старим приватним засадима. Верује се да потиче из околине данашњег Баноштора, села на обали Дунава, на северним падинама Фрушке горе. Садржи око 17% шећера у шири, а на песку има релативно низак садржај киселина. Вино је у већини година лако, без израженог мириса, хармонично и питко, уобичајеног квалитета. Због неутралног мириса и укуса, веома је погодно за купажу са другим сортама.

### **Винске манифестације**

Мај, Палић

**Палићке винске свечаности**

Парк Палић,  
Тел: 024/ 602 780

Септембар, Палић

**Бербански дани**

Парк Палић  
Тел: 024/ 602 780

Септембар, Кањижа,  
село Хоргош

**Хоргошки бербански дани**

МЗ Хоргош  
Тел: 024/792 041

Децембар, Сомбор

**Фестивал вина и хране**

**РАВАНГРАД WINE ФЕСТ**

Туристичка  
организација Сомбор  
Тел: 025/434 350



## Рејон Телечка

Рејон Телечка се налази у централном делу Бачке, на територији Телечке косе и Телечке висоравни. Вина из тог рејона су углавном бела и карактеришу их виши садржај киселина, хармоничност и свежина.

### **Винарија Милосављевић**

Леђинова 15, 25230 Кула  
[www.vinarijamilosavljevic.com](http://www.vinarijamilosavljevic.com)

### **Винарија Бриндза**

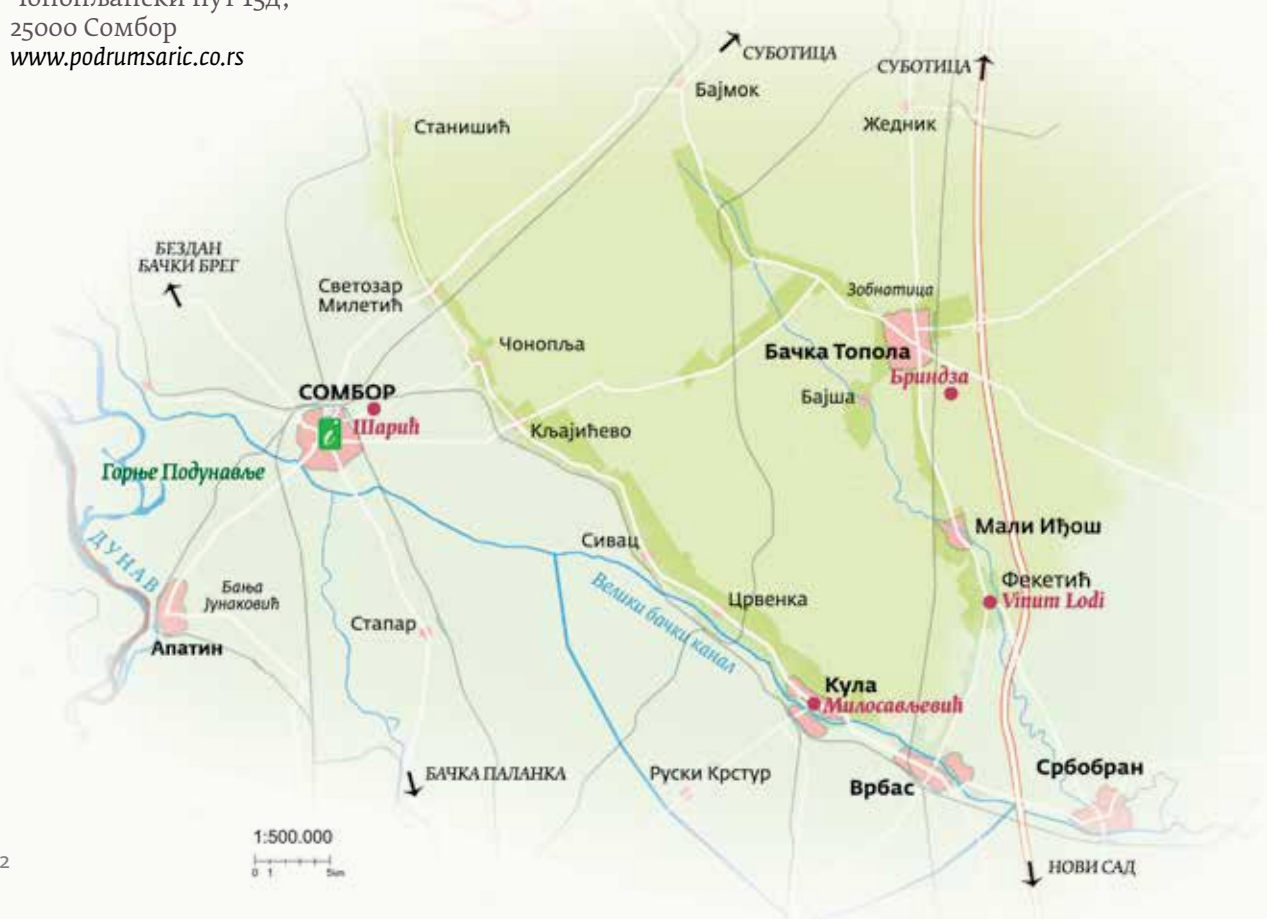
Салаш 264, 24300 Бачка Топола  
[www.vinarijabrindza.com](http://www.vinarijabrindza.com)

### **Винарија Vinum Lodi**

Његошева 36, 24323 Фекетић  
[www.vinumlodi.rs](http://www.vinumlodi.rs)

### **Подрум Шарић**

Чонопљански пут 15д,  
25000 Сомбор  
[www.podrumsaric.co.rs](http://www.podrumsaric.co.rs)





# Потиски рејон

Потиски рејон се простира на северу српске покрајине Војводина, од града Кањиже до ушћа реке Тисе у Дунав.

Вина имају специфичне карактеристике због микроклиматских услова које ствара река Тиса. То је једини рејон у Војводини у којем доминирају црне сорте. Мерло винарије „Чока“ био је у прошлости чувен у многим европским земљама. Винарија поседује највеће подземне подруме на Балкану који су изгарађени између 1903. и 1912. године. Тај споменик винске културе има седам винских улица на површини од шест хиљада квадратних метара.



Винарија Чока Плус

## Винске манифестације

Новембар, Тител  
**Ноћ младог вина,  
ракије и ликера**  
Удружење виноградара и  
воћара „Шајка“  
Тел: 063/8334 774

Децембар, Жабаљ  
**Нова вина Потисја**  
Туристичка организација  
Жабаљ  
Тел: 021/831 688

**Винарија Чока Плус**  
Палих бораца бб, 23320 Чока  
[www.vinarijascoka.rs](http://www.vinarijascoka.rs)

**Винарија Nagy-Sagmeister**  
Николе Тесле 13, 24420 Кањижа  
Тел +381 62 779664

**Винарија Ботић**  
Петра Коњовића 29, 21238 Чуруг  
Тел +381 21 833042, +381 64 9310209

**Винарија Тиска перла Бисерно  
острво**  
Змај Јовина 91, 21220 Бечеј  
[www.tiskaperla.rs](http://www.tiskaperla.rs)



## Бачки рејон

Бачки рејон се састоји од три виноградарске оазе: Темерина, Бачког Моноштора и Каравукова.

### Винске манифестације

Септембар, Апатин  
село Сонта

**Смотра народних обичаја  
“Грожђебал у Сонти”**  
КУД „Иво Лола Рибар“  
и МЗ Сонта  
Тел: 025/792 761

Новембар  
Нови Сад

**Дани младог вина  
португизера – сватовца**  
Агрина  
Тел: 062/16 627



### Винарија Виндуло

Бечејски пут, Салаш бб,  
21237 Темерин  
[www.stomin.wix.com](http://www.stomin.wix.com)

### Винарија До краја света

Жарка Зрењанина 13,  
21243 Ковиљ  
[www.dokrajasveta.com](http://www.dokrajasveta.com)

## Банатски рејон

Банатски рејон, на североистоку северне српске покрајине Војводине, састоји се од виноградарских оаза које су груписане у Кикиндско и Средњобанатско виногорје и обухвата делове општина Кикинда, Зрењанин и Нови Бечеј.

Банатски рејон, у подручју река Тиса и Тамиш, карактерише производња грожђа на малим парцелама и производња вина углавном за сопствене потребе пољопривредних газдинстава. Најзаступљенија је производња белих вина која су карактеристичне свежине.

### Винарија Шомођи (Somogyi)

Димитрија Туцовића 64,  
23000 Зрењанин  
[www.sp-wine.com](http://www.sp-wine.com)



# Јужнобанатски рејон

Јужнобанатски рејон се налази у југоисточном делу Виноградарског региона Војводина, на западним обронцима Вршачких планина и на простору Делиблатске пешчаре. Због плодног земљишта и повољних географских и климатских услова тај рејон је један од најзначајнијих винских рејона Србије. У њему доминирају беле сорте: мускат отонел, шардоне, бургундац бели и италијански и рајнски ризлинг. Аутохтоне сорте тог краја су: креаца, смедеревка, жупљанка и шасла бела.

## Креаца

Реч је о сорти из Панонске низије, вероватно из Баната, где се највише гаји. Накупи до 18% шећера у шири. Даје хармонично, питко вино. Према квалитету, та сорта спада у групу за масовна вина бољег квалитета.

До краја 19. века вршачки крај је био најзначајније виногорје у Угарској, а место Гудурица је било центар тог виногорја. Ту се налазе два најстарија подрума из 19. века. У „Подруму пријатељства“, из 1871. године, поред вина у великим дрвеним бурадима, налази се већи број сачуваних предмета везаних за вино и виноградарство. У близини су два подрума која су четири године „млађа“ али и већа и модернија. У првом се обављала производња, а вино се складиштило у другом подруму – „Хацијенди“. У гостинским собама „Хацијенде“ које су претворене у својеврстан музеј и данас се, као пре једног и по века, дочекују гости и купци, а у подруму се дегустирају најбоља вина из вршачких винограда: италијански ризлинг, бели бургундац, шардоне, рајнски ризлинг, мускат отонел, италијански ризлинг – касна берба, и једино црно вино – франковка.

У Вршцу је и подрум „Helvetia“, који је изграђен 1880. године. Сви ти подруми су у саставу Вршачких винограда, предузећа које је годинама било међу највећим произвођачима вина у Југославији и са највећом површином винограда – преко 1.700 хектара.



Винарија Вршачки виногради

## Винске манифестације

Март, Вршац

**Фестивал вина ВИНО ФЕСТ**

Туристичка организација  
Вршац

Тел: 013/832 999

Септембар, Вршац

**Дани бербе грожђа**

Туристичка организација  
Вршац

Тел: 013/832 999



### Винарија Сочански

Железничка 57,  
26334 Велико Средиште  
[www.vinarijasocanski.rs](http://www.vinarijasocanski.rs)

### Винарија Галот

Војводе Мишића 127,  
26320 Банатски Карловац  
[www.vinarijagalot.com](http://www.vinarijagalot.com)

### Винарија Бахус

Илинденска 14, 26335 Гудурица  
[www.vinarijabahus.rs](http://www.vinarijabahus.rs)

### Винарија Недин

Чортанова 22, 26335 Гудурица  
[www.vinarijanedin.com](http://www.vinarijanedin.com)

### Винарија К-инг

Немањина 35, 26320 Банатски  
Карловац  
[www.k-ing.co.rs](http://www.k-ing.co.rs)

### Винарија Виник

Новосадска 1, 26300 Вршац  
[www.dobrovino.com](http://www.dobrovino.com)

### Подрум Selecta

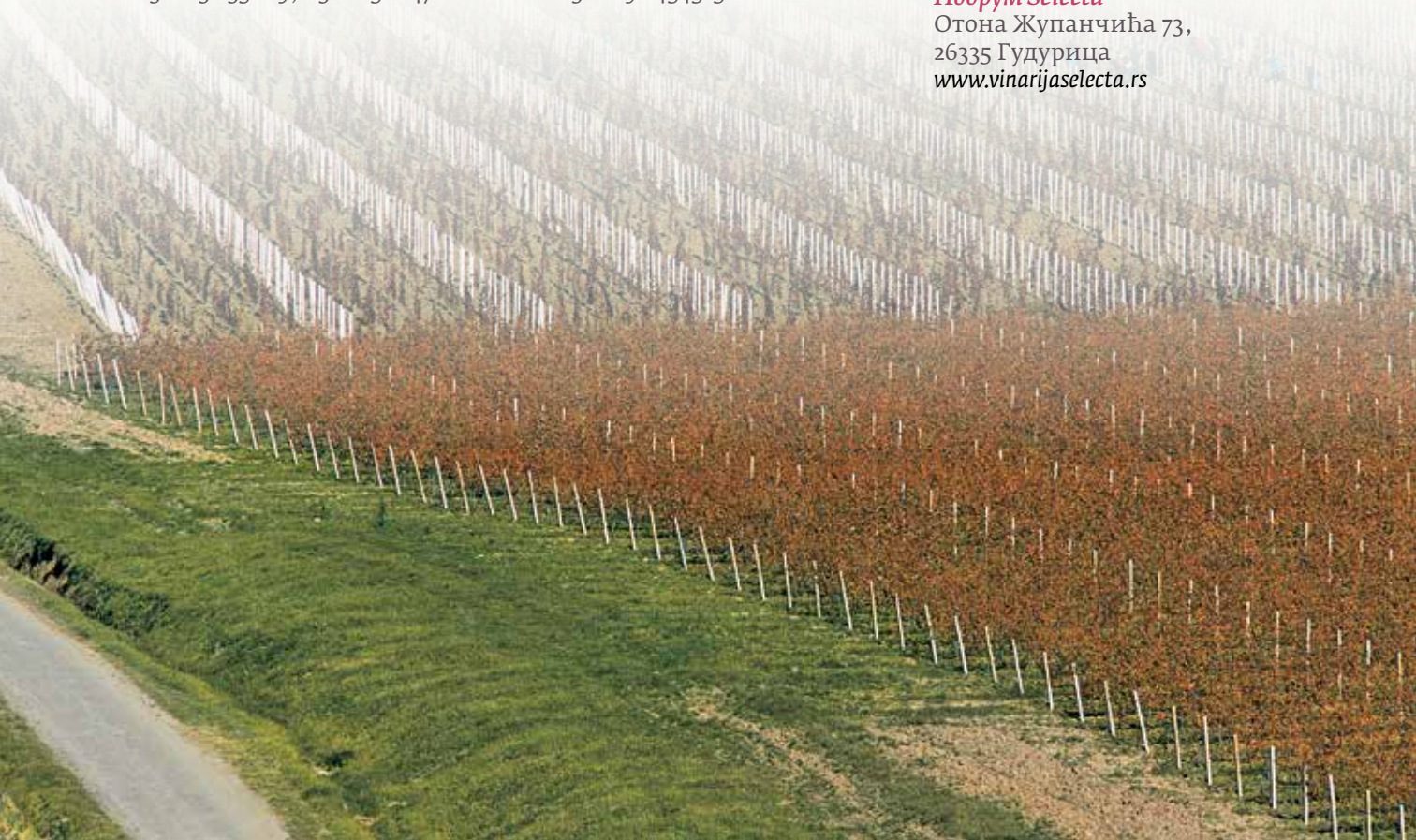
Отона Жупанчића 73,  
26335 Гудурица  
[www.vinarijaselecta.rs](http://www.vinarijaselecta.rs)

### Винарија Conte Vallonne

Данила Илића 2, 26300 Вршац  
Тел +381 13 835669, +381 65 8147800

### Винарија Вршачки виногради

Светосавски трг 1, 26300 Вршац  
Тел +381 69 8454515



# Косово\*

Регија се налази на југу Србије и састоји се од две области: Косова на истоку и Метохије на западу, мада се виногради и производња вина везују искључиво за плодну Метохију. Процена је да се у регији под виномом лозом налази око 2.850 хектара.



Манастир Дечани

Винова лоза је на Косову и Метохији сађена на благо валовитим теренима у подножју великих планинских масива Шаре, Коритника, Паштрика, Проклетија и Жлеба. У околини древног града Призрена, манастира Дечани, Ораховца, Суве Реке, Мале Круше, Ђаковице и Пећи производе се вина изванредног квалитета. Захваљујући специфичној конфигурацији терена, повољној надморској висини и јужној експозицији издваја се ораховачко виногорје, Познато по јаким, густим винима пуним екстракта и боје. Од црвених, најзаступљеније су аутохтоне сорте прокупац и вранац, а од интернационалних – гаме,

бургундац црни, мерло и каберне. Од белих сорти, смедеревка се користи за бело стоно вино, а италијански ризлинг, семијом, жилавка и мославац за квалитетна вина.

Процват виноградарства средњовековна Србија је доживљавала од 12. до 14. века, у време династије Немањић – и то на манастирским имањима и поседима српског племства. Поседи манастира Високи Дечани и Девич били су у селу Велика Хоча, а Пећке патријаршије – у Ораховцу. Манастири Студеница и Хиландар такође су поседовали винограде.

\*Косово и Метохија се тренутно налази под управом УНМИК-а на основу Резолуције Савета безбедности УН1244.

## Северно-метохијски рејон

Севернометохијски рејон се простире на теренима у северозападном делу Метохије, од Мокре горе на северу до Пећке Бистрице на југу. Од белих сорти грожђа у том рејону се гаје ризлинг италијански, семијон и мослова. Производи се квалитетно суво бело вино, са нешто повишеном количином киселина и високим процентом других екстрактивних супстанци. Од црних сорти најзаступљенији су бургундац црни, гаме и прокупац, који се највише гаји у малим приватним виноградима.

## Јужно-метохијски рејон

Јужнометохијски рејон се простире на теренима у југозападном делу Косова и Метохије, односно на просторима јужне Метохије. Средиште рејона је Ораховачко виногорје, односно околина села Велика Хоча, које има дугу традицију у гајењу нове лозе и производњи вина.

У том рејону су три од четири најзначајнија манастира Српске православне цркве на Косову и Метохији који се налазе на листи Унескове светске баштине: Високи Дечани,

Пећка патријаршија и Богородица Љевишка у Призрену. Манастири су вековима преносили традицију винарства, па се тако и данас у Дечанској виници, у Великој Хочи, справља дечанско вино. Дечанску виницу је још цар Душан поклонио манастиру Високи Дечани и после седам векова је остала нетакнута. Иначе, винице су део куће намењен искључиво за прераду грожђа и чување вина.

**Дечанска виница**  
Велика Хоча бб,  
38430 Велика Хоча  
Тел + 381 64 800 30007

**Виница Петровић**  
Велика Хоча бб, 38430 Велика  
Хоча  
Тел + 381 64 92 43 723

**Винарија Антић**  
Устаничка 44,  
38430 Ораховац  
Тел +381 29 276 229



Контакти туристичких  
организација:

ТО Ваљево  
[www.tov.rs](http://www.tov.rs)

ТО Љиг  
[www.turisticka.org](http://www.turisticka.org)

ТОО Неготин  
[www.toon.org.rs](http://www.toon.org.rs)

ТО Кладово  
[www.tookladovo.rs](http://www.tookladovo.rs)

ТОО Књажевац  
[www.toknjazevac.org.rs](http://www.toknjazevac.org.rs)

ТО Пожаревац  
[www.topozarevac.rs](http://www.topozarevac.rs)

ТОО Петровац на Млави  
[www.topetrovacnamlavi.com](http://www.topetrovacnamlavi.com)

ТОО Прокупље  
[www.topk.rs](http://www.topk.rs)

ТО Ниш  
[www.visitnis.com](http://www.visitnis.com)

ТОО Лесковац  
[www.tol.org.rs](http://www.tol.org.rs)

ТОГ Врања  
[www.tovranje.rs](http://www.tovranje.rs)

ТО Јагодина  
[www.togjagodina.autentik.net](http://www.togjagodina.autentik.net)

ТО Рековац  
тел +381 35 841 1900

ТОГ Крушевац  
[www.turizamkrusevac.com](http://www.turizamkrusevac.com)

ТОО Трстеник  
[www.turizamtrstenik.rs](http://www.turizamtrstenik.rs)

ТО Александровац  
[www.toa.rs](http://www.toa.rs)

ТОГ Београда  
[www.tob.co.rs](http://www.tob.co.rs)

ТО Лазаревац  
[www.tolazarevac.rs](http://www.tolazarevac.rs)

ТОГ Смедерево  
[www.toosd.com](http://www.toosd.com)

ГТО Крагујевац  
[www.gtokg.org.rs](http://www.gtokg.org.rs)

ТО Аранђеловац  
[www.bukovickabanja.rs](http://www.bukovickabanja.rs)

ТО Топола  
[www.topolaoplenac.org.rs](http://www.topolaoplenac.org.rs)

Туристичка организација  
Војводине  
[www.vojvodinaonline.com](http://www.vojvodinaonline.com)

ТОО Шид  
[www.tourismsid.rs](http://www.tourismsid.rs)

ТОО Ириг  
[www.turorgirig.org.rs](http://www.turorgirig.org.rs)

ТО Сремски Карловци  
[www.karlovci.org.rs](http://www.karlovci.org.rs)

ТОО Инђија  
[turizam@indjija.net](mailto:turizam@indjija.net)

ТОГ Нови Сад  
[www.novisad.rs](http://www.novisad.rs)

ТОО Рума  
[www.novisajt.rumatourism.com](http://www.novisajt.rumatourism.com)

ТОГ Сремска Митровица  
[www.tosmomi.rs](http://www.tosmomi.rs)

ТОГ Суботица  
[www.visitsubotica.rs](http://www.visitsubotica.rs)

ТОГ Сомбор  
[www.visitsombor.org](http://www.visitsombor.org)

ТОО Бечеј  
[www.tobecelj.com](http://www.tobecelj.com)

ТИЦ Зрењанин  
[www.visitzrenjanin.com](http://www.visitzrenjanin.com)

ТОО Темерин  
[www.temerintourism.org.rs](http://www.temerintourism.org.rs)

ТОО Жабалъ  
[www.visitzabalj.org](http://www.visitzabalj.org)

ТОО Вршац  
[www.tovrsac.com](http://www.tovrsac.com)

Импресум

Издавач:



Туристичка  
организација  
Србије

Чика Љубина 8, 11 000 Београд  
Тел.: +381 11 6557 100  
Факс: +381 11 2626 767  
е-пошта: [office@serbia.travel](mailto:office@serbia.travel)  
[www.srbija.travel](http://www.srbija.travel)

 [turisticka.organizacija.srbije](http://turisticka.organizacija.srbije)

   [serbiatourism](http://serbiatourism)  [serbia](http://serbia)

За издавача: Марија Лабовић, вд директора  
Уредник: Павле Ђукић  
Текст: Јово Симишић  
Дизајн: Маријана Маркоска  
Картографија: Графички студио Жиж  
Фотографије: Владимир Татаревић, Драган  
Боснић, Драгољуб Замуровић, Драган  
Вилдовић, Дејан Црномарковић, Никола  
Костандиновић, архиве винарија: Винарија  
Astra ITV, Топлички Виногради, Подрум  
Малча, Винарија Алексић, Винарија Темет,  
Винарија Јеремић, Подрум Јанко, Винарија  
Деспотика, Винарија Александровић, Подрум  
Радовановић, Винарија Император, Винарија  
Шапат, Винарија Тонковић, Винарија Звонко  
Богдан, Винарија Чока Плус  
Лектура: Нада Драгишић  
Штампа: Службени гласник  
Јована Ристића 1, 11040 Београд  
1. издање на српском језику, 2016.  
Тираж: 1.000  
ISBN 978-86-6005-456-4

СР - Каталогизација у публикацији  
Народна библиотека Србије, Београд

338.48(497.11)(036)  
634.8(497.11)(036)  
663.2-051(497.11)(058)

СИМИШИЋ, Јово, 1953-  
Србија - путеви вина / [текст Јово Симишић ; фо-  
тографије Владимир Татаревић ... и др.]. - 1. изд.  
на српском језику. - Београд :  
Туристичка организација Србије, 2016 (Београд :  
Службени гласник). - [40] стр. : илустр. ; 24 см

Кор. насл. - Податак о аутору преузет из колофона.  
- Тираж 1.000.

ISBN 978-86-6005-456-4

а) Виноградарство - Србија - Водичи б) Винарство  
- Србија - Водичи  
с) Винари - Србија - Адресари  
COBISS.SR-ID 221266700



Србија  
*Путеви вина*



ТУРИСТИЧКА  
ОРГАНИЗАЦИЈА  
СРБИЈЕ  
[www.srbija.travel](http://www.srbija.travel)